

ROOMAJA
looduslikud materjalid
HÕRE PILLIROOMATT ehk **HÕRE ROOMATT**
OÜ ROOMAJA INFOLEHT

Hõre pilliroomatt on alusmatt krohvi jaoks, mida valmistatakse naturaalsest pilliroost. Rookõrred õmmeldakse paralleelselt kokku peenikese tsinktraadiga. Moodustuv "kangas" asetsevad rookõrred mitte tihedalt külj külje kõrval, vaid kahe kõrre vahel on ühe kõrre jämedune tühik. Sellisel moel tagatakse krohvi parim nakkumine aluspinnale ja matiga. Roomatt on tarnitakse rullis. Toote kvaliteeti jälgib ja kontrollib tootja (pilliroog hinnatakse ja sorteeritakse enne plaadiks pressimist, samuti kontrollitakse valmistoodang, kust praak kõrvaldatakse enne ladustamist).

Hõre roomatt on saadaval järgmiste mõõtudega:

Tootekood	Paksus cm (+/- 5%)	Rulli laius m (+/- 5%)	Rulli pikkus m (+/- 5%)	Rulli kaal kg (+/- 15%)	Rookõrte arv jm
Matt R1	0,6 – 1,6	1,60	6,25	13	65 - 95

Hõre roomatt on sobilik kasutamiseks krohvi alusmaterjalina nii siseruumis (seinad, laed), kui ka väljas (seinad). Neid võib kasutada tasasel või konarlikul massiivseinal, tahatud palkseinal, samuti laudisega karkass-seinal. Roomatiga saab kujundada ka kumeramaid pindu.

Roomatt on olnud ehituses kasutusel juba sajandeid ja on materjalina tervise- ja keskkonnasõbralik.

Hõre roomatt on eriti sobilik alusmaterjaliks savi- ja lubikrohvi kasutamisel nii renoveerimistööl kui uusehitustel.

HÕREDA ROOMATI FÜSIKALISED OMADUSED

- Tihedus: 190 kg/m³ (2,5 kg/m²)

PAIGALDUS

- Roomati paanid tuleb asetada tihedalt külj-külje kõrvale, kerge ülekattega. Vajadusel nõ. koputada servad tihedaks lauajupi ja haamriga.
- Roomatt peab asuma aluspinnal.
- Aluspinnale jäikus ja tugevus peab olema kooskõlas ja vastavuses nende asukoha ja ülesandega ehituse konstruktsioonis.
- Roomatid peavad moodustama aluspinnaga ühtse, monoliitse ja jäiga terviku.

1. LÕIKAMINE

- Roomatti saab ja võib lõigata käsisaega, oksakääridega, kipsinoaga ning ketaslõikuriga, traati tuleb lõigata lõiketangidega.
- Mati pikipidi lõikamisel tuleb jätta min. 2 cm ruumi mati serva ja traatõmbluse vahele, selleks et vältida traadi libisemist ja seoste katkemist.
- Ristipidi lõikamisel tuleks traatõmbluste seosed vajalikust kohast katkestada ja vajadusel taas omavahel siduda.

2. KINNITAMINE

- Kinnitamine toimub 15 cm sammuga, piki roomatti kooshoidvat traadist õmblust. Ühele ruutmetrile matile kulub 100-120 kinnitit. Roomatte võib aluspinnale kinnitada:
 1. naeltega – pöörates naela pea tagasi üle plaadi traatõmbluse, min. pikkus 4 cm
 2. kruviga – kasutades lisaks laiuse seibe (lõikmõõt min. 2 cm), min. pikkus 4 cm
 3. pikkade klambritega – kasutades elektrilist klambripüstolit
- Lõigatud mattide puhul võib vajadusel lõigete lähedal asuvat mati traatõmbluse traati siduda ja põimida kinnitite vahele ja alla.

OHUTUS

- Roomati lõikamisel ja paigaldamisel on oht vigastada ennast välja ulatuvate traadi otstega.

VIIMISTLUS

- Roomatt seob väga tõhusalt ja kindlalt krohvi aluskihte. Ühest aluskihist tavaliselt piisab.
- Eeskujuliku tulemuse saavutamiseks peaksid mattide jätkamised olema jätkatud ülekattega.
- Krohvimist alustades ei pea, kuid võib roomatte ja aluspinda niisutada.

VIGASTUSTEKINDLUS

- Tavalistest ettevaatusabinõudest piisab, et vältida roomattide vigastumist transpordi, ladustamise ja paigalduse käigus.
- Nõrgad nurgad/otsad vajavad enam kaitset ja tähelepanu.

LADUSTAMINE

- Roomatid peaksid kuni kasutamiseni olema ladustatud lapiti ning hoitud rullis, et vältida deformeerumist.
- Ladustada tuleks alusele (tõstetuna maapinnast), kaitstuna niiskuse eest.

NIISKUSKINDLUS

- Lühiajaline kokkupuude niiskusega ei põhjusta roo kvaliteedi langust.
- Roog kahjustub pikaajalisel kokkupuutel veega või kui roomatti kasutatakse viimistlematult märjas/niiskes keskkonnas.

TEMPERATUURIST/NIISKUSEST TINGITUD MAHUMUUTUSED

- Roomatt on mahupüsiv, kui kasutatakse normaalsetes tingimustes nn. "hingava" seinakonstruktsiooni osana.

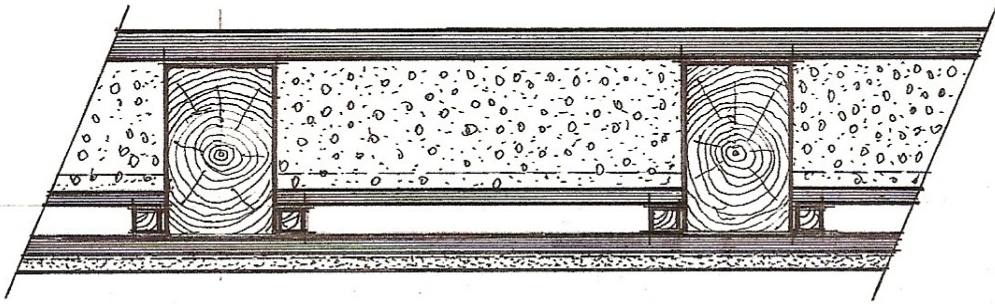
TULEPÜSIVUS

- Vähemalt 18 mm paksuse mittesüttiva krohvikihiga kaetud roomatti loetakse mittesüttivaks (DIN 4102). Eestis loetakse standardile EI-60 vastavaks aluspind, mis on kaetud 20-25 mm paksuse lubikrohviga või 25-30 mm paksuse savikrohviga (vt. Joonised – Vahelagi; Vahesein).

KINNITAMINE ROOMATILE

- Kinnitamine roomatile ei ole mõeldav, vajaduse korral tuleb aluspinda ja roomatti käsitleda ühtse tervikuna ning kinnitada alusseina sisse/külge.

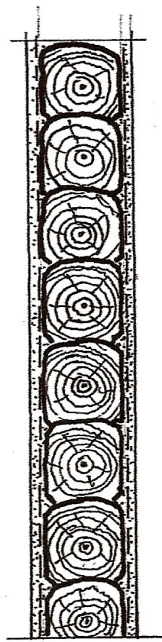
Vahelagi



Põrandalaud	38÷44 mm
Täidis (soojustus) liiv+lubi	180 mm
Nn. must laudis	18÷25 mm
Õhuvähe	30÷50 mm
Laelaudis	18÷24 mm
Lubikrohv	20÷25 mm

E160

Palksein lubikrohviga



$15 \div 20$ | 150 | $15 \div 20$

Viimistlus vastavalt viimistlustabelile
Krohv (lubikrohv)
Olemasolev palksein (horisontaalpalk)
Krohv (lubikrohv)
Viimistlus vastavalt viimistlustabelile

EI 60